



2003

G
i
a
p
p
o
n
e



e estensioni mare
Okinawa - Guam

Jaltour

è un prodotto

CREATIVE TOURS

GEOGRAFIA

Il Giappone è un paese insulare situato nell'Oceano Pacifico, vicino alla costa ed al continente asiatico. E' composto da quattro isole principali circondate da circa 3000 isole più piccole. La superficie totale è di 377.400 km². L'estensione del Giappone è leggermente inferiore a quella della California, Stati Uniti, ma leggermente superiore a quella dell'Italia o della Gran Bretagna. La superficie delle quattro isole principali è:

	(km ²)	
Hokkaido (isola più a nord)	83.000	22,1%
Honshu (isola principale)	231.000	61,6%
Shikoku (isola più piccola)	19.000	5,1%
Kyushu (isola più meridionale)	42.000	11,2%

Dal punto di vista geografico, il Giappone è caratterizzato dal profilo variabile delle coste, dalle montagne vulcaniche e dalle valli che ne incidono a fondo la superficie.

POPOLAZIONE

La popolazione supera i 125 milioni di abitanti. Il Giappone ha 65 grandi città, tra cui Tokyo, la capitale, Osaka, Yokohama, Nagoya, Kobe, Kyoto ecc. Poiché le industrie sono concentrate nelle zone urbane, le grandi città tendono spesso a trasformarsi in megalopoli circondate da città satellite.

TOKYO

Fu fondata nel XV° secolo col nome di Edo intorno al 1600 fu scelta come residenza dal primo Shogun Tokugawa, sotto la cui influenza si sviluppò rapidamente. Nel 1868, dopo il passaggio dei poteri dallo Shogun all'imperatore la città assunse l'attuale nome di Tokyo diventando la capitale dell'impero. A più riprese devastata da incendi e terremoti, fu inoltre in parte distrutta dai bombardamenti del 1945; dopo la seconda guerra mondiale venne sot-

toposta a imponenti opere di rifacimento, riedificazione ed ampliamento. Tokyo è ora la capitale del Giappone, non solo politicamente, ma anche in senso culturale, commerciale ed economico. Conta una popolazione di 12 milioni di abitanti ed è oggi considerata una delle più moderne e popolose metropoli del mondo.

KYOTO

Antica capitale del Giappone dal 794 al 1868, fu la culla della raffinata cultura del periodo Heian. E' ricca di tradizioni storiche e culturali come testimoniano i numerosissimi templi, monumenti e palazzi sparsi ovunque nella città ed i numerosi festival che vi si svolgono durante l'anno. Kyoto e' inoltre un importante centro di attività artigianali ed artistiche: le sue sete, le porcellane ed il legno laccato sono infatti rinomati ovunque.

OSAKA

La città più antica del Giappone, si è sviluppata attraverso il commercio e gli scambi con paesi stranieri. Oggi è il più importante centro industriale e commerciale del Giappone occidentale, secondo nel paese dopo Tokyo. Osaka è considerata anche un centro culturale molto attivo ed è inoltre famosa in tutto il mondo per l'ottima cucina.

NAGOYA

A circa 360 km a ovest di Tokyo, è una delle più importanti città industriali del Giappone, ed insieme a Tokyo e Osaka costituisce il fulcro delle attività economiche del paese.

FUKUOKA

Situata nell'isola di Kyushu, è una moderna città industriale e punto di partenza per escursioni turistiche in altre località dell'isola.

NIKKO

E' uno splendido parco nazionale a circa 150 km da Tokyo. Di notevole interesse il santuario Toshogu, il lago Chuzenji e la spettacolare cascata Kegon, che precipita tra le montagne circostanti da un'altezza di 100 metri.

IL MONTE FUJI

Simbolo del Giappone, è il più alto del paese con i suoi 3775 metri. Raggiungibile da Tokyo in due ore circa di pullman, costituisce una grande attrazione turistica per la sua maestosità.

HAKONE

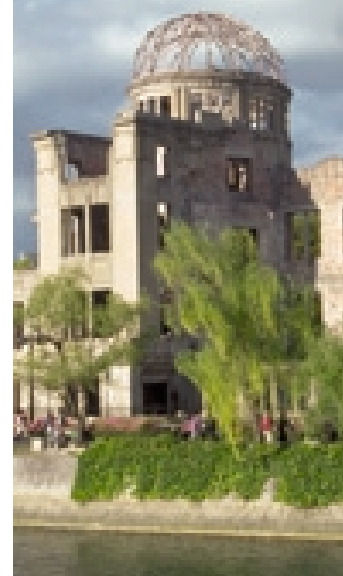
A 90 chilometri da Tokyo, è una delle più famose e frequentate località termali del Giappone. Situata nel parco nazionale di Fuji-Hakone-Izu, sorge sulle sponde del lago Ashi, che costituisce una delle maggiori attrazioni del posto per la sua bellezza e per la sua posizione all'interno della foresta.

ISE-SHIMA

In questo parco sorge il tempio Ise-Jingu, il più venerato santuario della religione Shintoista. Nelle vicinanze sono situate Toba, importante località di leggiatura, e l'isola delle perle Mikimoto.

NARA

Situata a circa 40 km a sud di Kyoto, è stata la capitale del Giappone prima di Kyoto e la culla della cultura giapponese dell'VIII° secolo. Anche Nara e' ricca di monumenti e templi, che fanno ancora oggi rivivere l'atmosfera della più vera tradizione giapponese.



Informazioni Generali

DIRITTI DI ISCRIZIONE: € 25,00 A PERSONA

VALIDITA' DEL PROGRAMMA: DAL 1° MAGGIO 2003 al 31 MARZO 2004

QUOTE DI PARTECIPAZIONE:

tutte le quote indicate nel programma sono espresse in Euro. Sono state calcolate in base alle tariffe aeree ed ai cambi in vigore al 1° marzo 2003.

Notizie Utili

DOCUMENTI:

Per cittadini italiani è necessario il passaporto con 90 giorni di validità dal giorno di arrivo. Per soggiorni a scopo turistico fino a 90 giorni di permanenza non è necessario il visto.

VALUTA:

L'unità valutaria è lo yen, pari a circa 130 yen per 1 €. Sono in circolazione banconote da 10.000, 5.000 e 1.000 yen, e monete da 500, 100, 50, 10, 5 e 1 yen.

CORRENTE ELETTRICA:

E' a 100 volt; le prese sono del tipo americano a spina piatta.

FUSO ORARIO:

Il Giappone è avanti 8 ore rispetto all'Italia, 7 ore quando in Italia è in vigore l'ora legale.

PESI E MISURE:

Sono come in Italia.



ORARI:

Banche - dalle 9 alle 15; chiuse sabato, domenica e festivi.
Negozi - dalle 10/11 alle 19/20.

CLIMA:

Grazie alla sua posizione nella zona temperata dell'emisfero nord, il clima generale del Giappone è mite. Tuttavia il paese si estende da nord a sud per una lunghezza di circa 3000 km, perciò il clima varia secondo regioni e stagioni.

Il clima è quasi simile a quello dell'Europa centrale e meridionale; quindi gli abiti che si indossano in Italia sono generalmente adatti anche in Giappone nelle stagioni corrispondenti. La tabella qui di seguito indica temperature, livello di umidità e media di giorni di pioggia per le quattro stagioni nelle città principali.

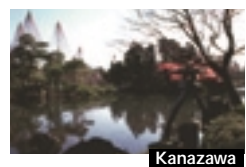
TEMPERATURA, UMIDITA' E PIOGGIA:

	Aprile			Luglio			Ottobre			Gennaio		
	T	H	P	T	H	P	T	H	P	T	H	P
SAPPORO	6,4	64	8,5	20,2	78	8,1	10,8	69	12,4	-4,6	72	16,6
SENDAI	10,0	65	8,1	22,0	84	12,8	14,4	72	8,3	1,0	66	5,3
TOKYO	14,1	63	10,0	25,2	76	10,0	17,6	67	8,9	5,2	50	4,3
NAGOYA	13,8	65	10,6	25,8	78	12,2	17,0	70	8,3	3,7	65	5,3
KYOTO	13,9	63	10,5	26,5	72	12,0	17,1	70	8,1	4,0	68	6,3
HIROSHIMA	13,4	69	10,5	25,7	80	10,2	17,0	72	8,4	4,0	69	5,0
TAKAMATSU	13,5	69	9,8	26,3	78	9,2	17,2	74	8,0	4,8	65	6,3
FUKUOKA	14,6	69	10,3	26,9	76	11,0	18,2	71	7,2	5,8	65	9,3
KAGOSHIMA	16,4	73	11,6	27,4	78	12,0	20,0	71	7,4	7,2	71	9,8
NAHA	21,1	78	9,5	28,3	81	9,5	24,5	73	8,0	16,0	69	10,9

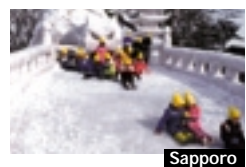
T: temperatura media in gradi Celsius

H: media % di umidità

P: giorni di pioggia



Kanazawa



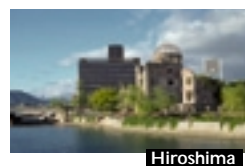
Sapporo



Takayama



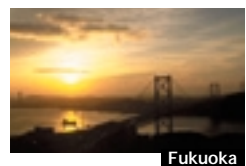
Osaka



Hiroshima



Nagasaki



Fukuoka



Nikko



Tokyo



Nagoya



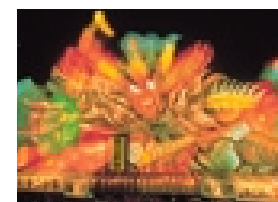
Okinawa



Kyoto



Mt. Fuji





Giappone in Libertà

Partenze dai maggiori aeroporti italiani
5 notti/6 giorni

CITTA'	HOTEL	CATEGORIA	QUOTA BASE A PERSONA		NOTTE SUPPLEMENTARE	
			IN DOPPIA €	IN SINGOLA €	IN DOPPIA €	IN SINGOLA €
TOKYO	SHIBA PARK	STD	1.150,00	1.390,00	67,00	114,00
	NEW TAKANAWA P.	PRI	1.220,00	1.640,00	79,00	149,00
	IMPERIAL	LUS	1.720,00	2.520,00	172,00	330,00
KYOTO	KARASUMA	STD	1.150,00	1.290,00	68,00	91,00
	NEW MIYAKO	PRI	1.220,00	1.390,00	59,00	108,00
	WESTING MIYAKO	LUS	1.590,00	2.290,00	136,00	226,00
OSAKA	NEW HANKYU	STD	1.200,00	1.300,00	76,00	96,00
	NANKAI SOUTH TOWER	PRI	1.350,00	1.560,00	108,00	147,00
	OSAK HILTON	LUS	1.620,00	2.200,00	158,00	255,00

Le quote si intendono per persona e sono valide per partenze dai maggiori aeroporti in Italia.

La quota base comprende:

- Biglietto aereo per la località scelta in classe economica con voli di linea Japan Airlines.
- 5 pernottamenti negli alberghi indicati. Le 5 notti possono essere spese in alberghi diversi salvo differenze.
- Tasse aeroportuali.
- Ceassistance.

Piano Trasferimenti Aeroporto-Città-Aeroporto

Aeroporto	Effettuato con	Assistenza	3-5 Adulti	2 adulti	1 adulto	Descrizione	Il servizio può essere fornito per i voli che...
Codice LIMO	Autobus	nessuna	25,50	25,00	25,00	Tokyo - Narita o V.V. Il cliente viene fornito di un tagliando valido per prendere un autobus di servizio regolare. Prezzi per persona per tratta.	arrivano o partono ogni ora.
FA1 - FD1	Autobus	con assistente inglese	82,00	82,00	105,00	Personale locale di lingua inglese vi incontrerà all'uscita dell'aeroporto, o in albergo e vi aiuterà a prendere un autobus di linea. Prezzi per persona per tratta.	arrivano fra le 8.00 e le 19.00 o che partono dalle 11.00 in poi.
FA2 - FD2	Auto privata o minibus	con assistente inglese	515,00	420,00	420,00	Personale locale di lingua inglese vi incontrerà all'uscita dell'aeroporto, o in albergo e vi aiuterà a prendere l'auto o il minibus riservato a voi. Prezzi per automezzo per tratta.	arrivano fra le 8.00 e le 19.00 o che partono dalle 11.00 in poi.
Codice LIMO	Autobus	nessuna	25,00	25,00	25,00	Osaka - Kansai o V.V. Il cliente viene fornito di un tagliando valido per prendere un autobus di servizio regolare. Prezzi per persona per tratta.	arrivano o partono ogni ora.
PA4E - PD4E	Autobus	con accompagnatore inglese	125,00	125,00	159,00	Personale locale di lingua inglese vi incontrerà all'uscita dell'aeroporto, o in albergo e vi accompagnerà a destinazione. Prezzi per persona per tratta.	arrivano fra le 9.30 e le 20.00 o che partono fra le 10.30 e le 21.00
PA6E - PD6E	Auto privata o minibus	con accompagnatore inglese	424,00	354,00	354,00	Personale locale di lingua inglese vi incontrerà all'uscita dell'aeroporto, o in albergo e vi accompagnerà a destinazione. Prezzi per automezzo per tratta.	arrivano fra le 9.30 e le 20.00 o che partono fra le 10.30 e le 21.00
Codice LIMO	Autobus	nessuna	25,00	25,00	25,00	Kyoto - Kansai o V.V. Il cliente viene fornito di un tagliando valido per prendere un autobus di servizio regolare. Prezzi per persona per tratta.	arrivano o partono ogni ora.
NA5E - ND5E	Treno + taxi	con accompagnatore inglese	204,00	204,00	242,00	Personale locale di lingua inglese vi incontrerà all'uscita dell'aeroporto, o in albergo e vi accompagnerà a destinazione. Prezzi per persona per tratta.	arrivano fra le 9.30 e le 19.30 o che partono fra le 11.00 e le 21.00
NA6E - ND6E	Auto privata o minibus	con accompagnatore inglese	688,00	577,00	577,00	Personale locale di lingua inglese vi incontrerà all'uscita dell'aeroporto, o in albergo e vi accompagnerà a destinazione. Prezzi per automezzo per tratta.	arrivano fra le 9.30 e le 19.30 o che partono fra le 11.00 e le 21.00

Escursioni Collettive Guidate in Inglese

Da Tokyo

- CITYRAMA TOKYO MORNING
9.00-13.00 (A030)

Meiji Shrine, Palazzo della Dieta (esterno), Piazza del Palazzo Imperiale, Asakusa e il Tempio di Kannon, Ginza il quartiere dello shopping. Partenze giornaliere. Prezzo a persona € 35,00.

- CITYRAMA TOKYO AFTERNOON
13.40-17.10 (A040)

Torre di Tokyo, Palazzo della Dieta (esterno), Piazza del Palazzo Imperiale, Asakusa e il Tempio di Kannon, Ginza il quartiere dello shopping. Partenze giornaliere. Prezzo a persona € 40,00.

- NIKKO IN AUTOBUS
08.00-20.30 (F300)

Visita di un giorno in pullman per Nikko, Tempio Shintoista Toshogu, con la porta Yomeimon nell'omonimo Parco Nazionale e visita al lago Chuzenji (m. 1.272) e della cascata Kegon. Seconda colazione inclusa. In serata rientro a Tokyo. Prezzo a persona € 120,00.

- KAMAKURA
09.00-17.30 (F900)

Visita di un giorno in treno all'antica cittadina di Kamakura. Seconda colazione inclusa. Prezzo a persona. € 115,00.

Da Kyoto

- KYOTO MORNING
9.00-13.30 (N270)

Castello di Kyoto, il Tempio Kinkakuji, il Palazzo Imperiale di Kyoto (di Sabato e Domenica e nei giorni festivi in alternativa verrà visitato il Tempio di Honganji, Centro dell'artigianato. Partenze giornaliere. Prezzo a persona € 48,00.

- KYOTO AFTERNOON
14.00-17.30 (N280)

Tempio shintoista Heian, il tempio buddista di Sanjusangendo con le 1001 immagini del Buddha e il tempio di Kyomizu. Partenze giornaliere. Prezzo a persona € 48,00.

- NARA AFTERNOON
13.40-18.30 (N310)

Tempio Todaiji, il più grande complesso costruito in legno oltre a una colossale immagine del Buddha. Parco dei daini e Kasuga Shrine con le sue mille lanterne. Partenze giornaliere. Prezzo per persona. Prezzo a persona € 57,00.

- MIKIMOTO E ISE IN TRENO
07.50-18.45 (M300)

Visita della famosa isola di Mikimoto per visitare le rinomate coltivazioni di perle. (portare il passaporto se intenzionati ad acquistare le perle tax-free). A Ise visita del Tempio Jingu Shrine, del 7° secolo, uno dei luoghi di culto più sacri in Giappone e tra i più antichi e originali templi del paese. Seconda colazione inclusa. Prezzo a persona € 230,00.



Fly Rest & Rail

Volo+Japan Rail Pass + Hotel
Partenze da Roma e Milano

7 GIORNI	14 GIORNI	21 GIORNI	NOTE
€ 1.200,00	€ 1.315,00	€ 1.430,00	Seconda classe
€ 1.300,00	€ 1.465,00	€ 1.630,00	Prima classe

Combinazione molto conveniente di volo e treno. Le JR "ferrovie giapponesi" collegano praticamente tutto il paese con un'efficiente rete di treni ad alta velocità. La quota include il volo in classe economica con Japan Air Lines, il Japan Rail Pass di 7, 14 o 21 giorni a scelta e una notte in un albergo standard (STD) in singola o in doppia, Ceassistance, tasse aeroportuali.



Tour Combinato Tokyo & Kyoto

PARTENZE DAI MAGGIORI AEROPORTI ITALIANI
VOLO, JAPAN RAIL PASS 6 NOTTI IN ALBERGO

6 NOTTI / 8 GIORNI

HOTEL	QUOTA BASE A PERSONA		NOTTE SUPPLEMENTARE	
	IN DOPPIA €	IN SINGOLA €	IN DOPPIA €	IN SINGOLA €
TOKYO 3 NOTTI - HOTEL SHIBA PARK KYOTO 3 NOTTI - HOTEL KARASUMA	1.465,00	1.690,00	67,00	102,00
TOKYO 3 NOTTI - NEW TAKANAWA PRINCE KYOTO 3 NOTTI - HOTEL NEW MIYAKO	1.480,00	1.850,00	69,00	128,00

Le quote si intendono per persona e sono valide per partenze dai maggiori aeroporti in Italia.

La quota base comprende:

- Biglietto aereo per la località scelta in classe economica con voli di linea Japan Airlines.
- Tasse aeroportuali.
- Sei pernottamenti negli alberghi indicati. Tre notti a Tokyo e tre notti a Kyoto.
- Pass ferroviario "Japan Rail Pass" di 7 giorni, seconda classe.
- Assicurazione "Ceassistance".

Quota d'iscrizione € 25,00

Trasferimenti

Entrambi gli aeroporti di Tokyo "Narita" e di Osaka "Kansai" sono ben collegati con la città dalle ferrovie giapponesi "Japan Rail"

Tokyo - Narita: N'EX. Narita Express, vi porta a Tokyo in meno di un'ora.

Osaka - Kansai: HARUKA. Questo treno vi porta dall'aeroporto di Kansai a Shin-Osaka in 1 ora circa e fino a Kyoto in 1 ora e 30 minuti.



Sunrise Holiday Tours

MINICIRCUITI IN INGLESE

1 notte/2 giorni (HT2)

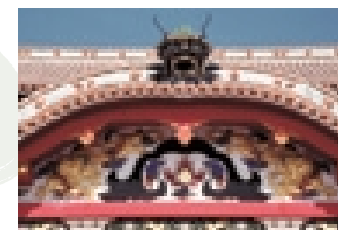
- Monte Fuji ■ Hakone ■ Kyoto ■ Nara.
- 2 giorni (1 notte).
- Partenze tutti i giorni salvo alcune eccezioni.

Le quote del tour includono 2 pranzi.

- € 656,00 in doppia Hotel Standard New Miyako Hotel
- € 720,00 in singola Hotel Standard New Miyako Hotel

1° GIORNO

Partenza dal vostro albergo in autobus per il Monte Fuji. Il tour percorre tratti di strada di montagna fino a quota 2.300 mt. Sosta all'albergo Highland Resort per il pranzo. Nel pomeriggio si procede per Hakone e qui farete una minicrociera sul Lago Ashi oltre a visitare la valle Owakudani famosa per i suoi fenomeni vulcanici. Procederete per Odawara da dove in treno ad alta velocità raggiungerete Kyoto la città dove l'architettura è meglio preservata. Sistemazione presso l'albergo e la sistemazione prescelta.



2° GIORNO

Visita di Kyoto, visiterete, il Padiglione d'oro, il Castello Nijo, famoso per i suoi stupendi interni, il Palazzo Imperiale. N.B. il sabato, la domenica e durante le feste nazionali il Palazzo Imperiale è chiuso e in alternativa si visiterà il Tempio Higashi Honganji. Dopo il pranzo presso Kyoto Handicraft Center, verrete trasferiti a Nara, la prima capitale del Giappone particolarmente ricca di templi. Visita del tempio di Todaiji con la sua statua del Buddha più grande del Giappone. Il coloratissimo santuario di Kasuga con le sue 3000 lanterne. Il grandissimo Parco dei Daini. Ritorno a Kyoto dove termina il tour.



3 notti/4 giorni (HT4)

- Monte Fuji ■ Hakone ■ Kyoto ■ Nara.
- 4 giorni (3 notti).
- Partenze tutti i giorni salvo alcune eccezioni.

Le quote del tour includono 3 pranzi.

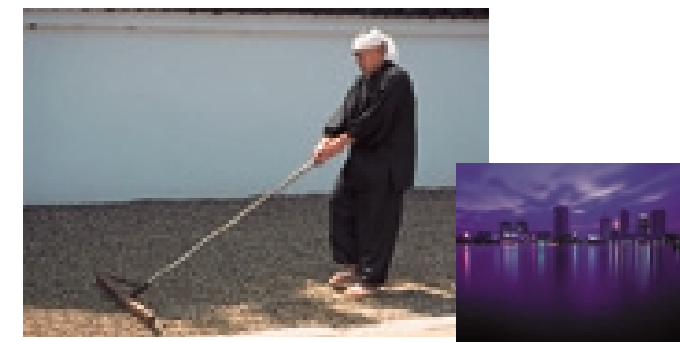
- per persona € 914,00 in doppia Hotel Standard New Miyako Hotel
- per persona € 1.105,00 in singola Hotel Standard New Miyako Hotel

1° GIORNO

Partenza dal vostro albergo in autobus per il Monte Fuji. Il tour percorre tratti di strada di montagna fino a quota 2.300 mt. Sosta all'albergo Highland Resort per il pranzo. Nel pomeriggio si procede per Hakone e qui farete una minicrociera sul Lago Ashi oltre a visitare la valle Owakudani famosa per i suoi fenomeni vulcanici. Sistemazione presso l'Hotel Kowaki-en, con acque termali, sia per il programma Standard che Delux.

2° GIORNO

Al mattino trasferimento a Odawara, da dove con un treno ad alta velocità raggiungerete Kyoto. Pranzo presso l'albergo New Miyako. Al pomeriggio visita di Nara, la prima capitale del Giappone particolarmente ricca di templi. Visita del tempio di Todaiji con la statua del Buddha più grande del Giappone. Il coloratissimo santuario di Kasuga con le sue 3000 lanterne. Ritorno a Kyoto e sistemazione presso l'albergo scelto per 2 notti.



3° GIORNO

Al mattino, visita di Kyoto. Visiterete, il Padiglione d'oro, il Castello Nijo, famoso per i suoi stupendi interni, il Palazzo Imperiale. N.B. il sabato, la domenica e durante le feste nazionali il Palazzo Imperiale è chiuso e in alternativa si visiterà il Tempio Higashi Honganji. Dopo il pranzo presso Kyoto Handicraft Center, visiterete il Tempio di Sanjisangendo e le sue 1001 statue di Buddha il santuario Heian e il Tempio di Kiyomizu.

4° GIORNO

I servizi per questo tour finiscono qui. Alloggio in stile giapponese. Per chi sceglie il programma Delux, The Miyako Hotel, è possibile, su disponibilità avere una stanza in stile giapponese presso l'edificio annesso Kasui-en, brillante esempio di costruzione moderna in stile Sukiya. La costruzione si integra in perfetta armonia con la natura circostante ricreando una raffinata atmosfera della vecchia Kyoto.



Estensioni in oriente dal Giappone

Volo e soggiorno da aggiungere al pacchetto "Giappone in libertà".
Quote per persona.

CITTA'	HOTEL - CATEGORIA	STAGIONE	QUOTA BASE A PERSONA	
			IN DOPPIA €	IN SINGOLA €
HONG KONG	EATON (STD)	Bassa	375,00	450,00
		Alta	520,00	606,00
	NEW WORLD (PRI)	Bassa	410,00	520,00
		Alta	571,00	713,00

CITTA'	HOTEL - CATEGORIA	STAGIONE	NOTTE SUPPLEMENTARE	
			IN DOPPIA €	IN SINGOLA €
HONG KONG	EATON (STD)	Bassa	35,00	71,00
		Alta	43,00	85,00
	NEW WORLD (PRI)	Bassa	52,00	104,00
		Alta	68,00	137,00

Bassa: da Maggio, Giugno, Luglio, Settembre, 16-30 Novembre & dicembre 2003. Gennaio, Febbraio e Marzo 2004
Alta: Agosto, Ottobre, 1-15 Novembre.
Include: Volo dal Giappone per Hong Kong in classe economica, tasse aeroportuali e 2 notti nell'albergo sceto, tasse e servizio.

CITTA'	HOTEL - CATEGORIA	STAGIONE	QUOTA BASE A PERSONA	
			IN DOPPIA €	IN SINGOLA €
BALI	PARIGATA RESORT (STD)	Bassa	775,00	850,00
		Alta	930,00	1.030,00
	ASTON (PRI)	Bassa	830,00	960,00
		Alta	1.015,00	1.200,00
	NUSA DUA RESORT (LUS)	Bassa	910,00	1.120,00
		Alta	1.125,00	1.430,00

CITTA'	HOTEL - CATEGORIA	STAGIONE	NOTTE SUPPLEMENTARE	
			IN DOPPIA €	IN SINGOLA €
BALI	PARIGATA RESORT (STD)	Bassa	24,00	48,00
		Alta	33,00	66,00
	ASTON (PRI)	Bassa	42,00	84,00
		Alta	60,00	120,00
	NUSA DUA RESORT (LUS)	Bassa	62,00	124,00
		Alta	97,00	193,00

Bassa: Aprile, Maggio, Giugno, Settembre, Ottobre, Novembre & Dicembre 2003
Alta: Agosto, Ottobre, 1-15 Novembre.
Include: Volo dal Giappone per Denpasar in classe economica, tasse aeroportuali (escluso quelle in partenza da Denpasar) e 3 notti nell'albergo sceto, tasse e servizio e prima colazione.

Altre proposte sono disponibili sui nostri siti
www.creative.it e www.creativetours.it
oppure richiedetele alla vostra agenzia di viaggio.



Estensioni mare

Okinawa
(Giappone)

Minimo 2 persone. Quote per persona.
Volo e soggiorno da aggiungere al pacchetto "Giappone in libertà"

HOTEL	PERIODO	QUOTA BASE A PERSONA		NOTTE SUPPLEMENTARE	
		IN DOPPIA €	IN TRIPLA €	IN DOPPIA €	IN TRIPLA €
ZANPA MISAKI ROYAL	Giugno, 1 al 18 Luglio e 29 Agosto al 25 Settembre	490,00	445,00	110,00	95,00
	19 Luglio all' 8 Agosto e 17 al 28 Agosto	630,00	570,00	154,00	135,00
	9 al 16 Agosto	755,00	690,00	200,00	175,00
SUN MARINA	Giugno, 1 al 19 Luglio e Settembre	700,00	540,00	175,00	125,00
	20 Luglio al 7 Agosto, 17 al 31 Agosto	790,00	630,00	205,00	155,00
	8 al 16 Agosto	1090,00	940,00	310,00	260,00

Include:
1) Volo da Tokyo o Osaka andata e ritorno in classe economica.
2) Tasse aeroportuali.
3) Trasferimento privato dall'aeroporto all'albergo e viceversa.
4) Tre pernottamenti nell'albergo sceto, tasse e servizio e prima colazione a buffet. Entrambi gli alberghi sono di prima categoria.

Estensioni mare

Guam
(Isole delle Marianne)

Minimo 2 persone. Quote per persona.
Volo e soggiorno da aggiungere al pacchetto "Giappone in libertà"

HOTEL	PERIODO	QUOTA BASE A PERSONA		NOTTE SUPPLEMENTARE	
		IN DOPPIA €	IN TRIPLA €	IN DOPPIA €	IN TRIPLA €
NIKKO GUAM	Giugno, Luglio, 1 - 8 Agosto, 15 - 31 Agosto, Settembre, Ottobre, Novembre e Dicembre	705,00	630,00	115,00	90,00
	9 al 14 Agosto	830,00	740,00	150,00	130,00

Include:
1) Volo da Tokyo o Osaka andata e ritorno in classe economica.
2) Tasse aeroportuali.
3) Trasferimento collettivo dall'aeroporto all'albergo e viceversa.
4) Tre pernottamenti , tasse e servizio e prima colazione a buffet. Albergo di prima categoria.

Gli alberghi suggeriti in questo programma si dividono in 3 categorie, STD Standard, PRI Prima, LUS Lusso e che per posizione e per il loro rapporto qualità-prezzo ci sentiamo di consigliarli.

Possono essere presi come indicazione di prezzo per alberghi della stessa categoria nella stessa città.

TOKYO

Hotel Shiba Park (Standard)

www.shibaparkhotel.com

Metro: Hamamatsucho a piedi 5 min.

Collegato con l'aeroporto di Narita con il "Airport Limousine Bus" direttamente dall'albergo.

Si può raggiungere anche l'aeroporto di Haneda con la Monarail dalla stazione della metro di Hamamatsucho.

L'albergo a 400 stanze ed è situato vicino alla torre di Tokyo, in un quartiere tranquillo a pochi minuti dalla stazione della metropolitana, a 10 minuti in taxi da Ginza.

Hotel New Takanawa Prince (Prima)

www.princehotels.co.jp/english/index.html

Metro: Shinagawa a piedi 5 min.

Collegato con l'aeroporto di Narita con il "Airport Limousine Bus" direttamente dall'albergo.

L'aeroporto di Haneda è raggiungibile dalla stazione di Shinagawa con la linea ferroviaria Keikyū Line.

Situato nel quartiere di Shinagawa, questo albergo è moderno di 946 camere. Ogni camera ha un piccolo balcone. Vari ristoranti con cucina internazionale, piscina e sauna.

Imperial Hotel Tokyo (Lusso)

www.imperialhotel.co.jp

Metro: Ginza, Hybiya, e Yurakucho a pochi minuti a piedi. Collegato con l'aeroporto di Narita con il "Airport Limousine Bus" direttamente dall'albergo. E' storicamente l'albergo di lusso di Tokyo. A pochi minuti a piedi da Ginza, l'albergo ha oltre 1000 camere, numerosi ristoranti, piscina e sauna.

KYOTO

Karasuma Kyoto Hotel (Standard)

www.kyotohotel.co.jp/karasuma/index.html

Posizione: Centrale

L'albergo è costituito da una torre di 13 piani situata nel cuore della città di Kyoto. Tutte le camere sono dotate di impianto di aria condizionata, TV, radio, e mini bar. Buona scelta di ristoranti e bar.

New Miyako Hotel (Prima)

www.newmiyako.co.jp/

Posizione: 5 minuti a piedi dalla stazione di Kyoto

Il collegamento con l'aeroporto di Osaka Kansai è garantito dal treno espresso "Haruka" oltre a un collegamento in autobus. E' dotato di 5 ristoranti, una galleria per lo shopping, e le sue 507 camere sono tutte arredate con gusto, piscina coperta e sauna.

The Westing Miyako Kyoto (Lusso)

www.westinmiyako-kyoto.com/

Ubicato in posizione decentrata e immersa nel verde. Nelle immediate vicinanze della fermata del metrò Keagen.

Distante 20 minuti dalla stazione di Kyoto, un servizio gratuito di navetta viene fornito dalle 09.00 alle 18.00.

L'aeroporto di Osaka Kansai è collegato dal treno "Haruka" in partenza dalla stazione di Kyoto o da un servizio di autobus.

Fitness centre, baby sitting centre, piscina interna e esterna alcuni fra i servizi offerti dall'albergo.

OSAKA

Hotel New Hankyu (Standard)

http://hotel.newhankyu.co.jp/osaka-e/

922 camere, 21 ristoranti e bar, 21 sale per banchetti nel centro della città di Osaka.

A due passi dalla stazione di Umeda e alla stazione ferroviaria JR di Osaka. Dispone di una palestra, piscina e sauna.

Entrambi gli aeroporti di Osaka sono raggiungibili da un comodo servizio di autobus

direttamente in partenza dall'albergo. In alternativa l'aeroporto di Osaka Kansai è raggiungibile anche con il treno "Haruka" dalla stazione ferroviaria JR di Osaka.

Nankai South Tower Hotel Osaka (Prima)

www.southtower.co.jp/english/english.htm

Metro: Namba.

Moderno edificio di 36 piani, è un'albergo tecnologicamente avanzato ma che rispetta la tradizionale cultura giapponese.

Ubicato in un quartiere molto vivace e ben collegato con l'aeroporto di Kansai con la ferrovia privata Nankai Express, 45 minuti.

Osaka Hilton (Lusso)

Hilto Osaka è collegato a tre linee ferroviarie (Jr, Hankyu e Hanshin) a uno dei più grandi centri commerciali in Giappone. E' facilmente accessibile dalla stazione di Shin-Osaka sia con taxi e dal metrò.

Difronte all'albergo partono i collegamenti in autobus con i due aeroporti di Osaka.

BALI

Aston Bali Resort & Spa (Prima)

www.astonbali.com

Situato a Tanjijun Benoa, non distante da Nusa Dua è a 15 minuti di taxi dall'aeroporto e a 25 minuti Kuta.

Parigata Resort & Spa (Prima)

Situato a Sanur, dista 20 minuti di taxi dall'aeroporto e a 10 minuti da Dempasar. Immerso in uno splendido giardino tropicale in una delle più belle spiagge di Bali.

Nusa Dua Beach Hotel & Spa (Lusso)

www.nusaduahotel.com

L'albergo è situato direttamente sulla famosa spiaggia di Nusa Dua, facilmente accessibile dall'aeroporto Internazionale Ngurah Rai. L'albergo ospita un centro termale, sauna e jacuzzi e dispone di una palestra e due campi da tennis.

CONDIZIONI GENERALI DI CONTRATTO DI VENDITA DI PACCHETTI TURISTICI

1) PREMESSA. NOZIONE DI PACCHETTO TURISTICO

Premesso che:

a) il decreto legislativo n. 111 del 17.03.95 di attuazione della Direttiva 90/314/CE dispone a protezione del consumatore che l'organizzatore ed il venditore del pacchetto turistico, cui il consumatore si rivolge, debbano essere in possesso dell'autorizzazione amministrativa all'espletamento delle loro attività (art. 3/1 lett. a d.lgs. 111/95).

b) il consumatore ha diritto di ricevere copia del contratto di vendita di pacchetto turistico (ai sensi del d.lgs. 111/95), che è documento indispensabile per accedere eventualmente al Fondo di Garanzia di cui all'art. 17 delle presenti Condizioni generali di contratto.

La nozione di 'pacchetto turistico' (art. 2/1 d.lgs. 111/95) è la seguente: i pacchetti turistici hanno ad oggetto i viaggi, le vacanze ed i circuiti "tutto compreso", risultanti dalla prefissata combinazione di almeno due degli elementi di seguito indicati, venduti od offerti in vendita ad un prezzo forfettario, e di durata superiore alle 24 ore ovvero estenditisi per un periodo di tempo comprendente almeno una notte:

- trasporto
- alloggio
- servizi turistici non accessori al trasporto o all'alloggio (omissis) che costituiscano parte significativa del "pacchetto turistico".

2) FONTI LEGISLATIVE

Il contratto di compravendita di pacchetto turistico, è regolato, oltre che dalle presenti condizioni generali, anche dalle clausole indicate nella documentazione di viaggio consegnata al consumatore. Detto contratto, sia che abbia ad oggetto servizi da fornire in territorio nazionale che estero, sarà altresì disciplinato dalle disposizioni - quanto applicabili - della L. 27/12/1977 n° 1084 di ratifica ed esecuzione della Convenzione internazionale relativa al contratto di viaggio (CCV) firmata a Bruxelles il 23.4.70, nonché dal sovra citato D.L. n. 111/95.

3) INFORMAZIONE OBBLIGATORIA - SCHEDA TECNICA

L'organizzatore ha l'obbligo di realizzare in catalogo, o nel programma fuori catalogo, una scheda tecnica. Gli elementi obbligatori da inserire nella scheda tecnica del catalogo o del programma fuori catalogo sono:

- estremi dell'autorizzazione amministrativa dell'organizzatore;
- estremi della polizza assicurativa responsabilità civile
- periodo di validità del catalogo o del programma fuori catalogo;
- cambio di riferimento ai fini degli adeguamenti valutari, giorno o valore.

4) PRENOTAZIONI

La domanda di prenotazione dovrà essere redatta su apposito modulo contrattuale, se del caso elettronico, compilato in ogni sua parte e sottoscritto dal cliente. L'accettazione delle prenotazioni si intende perfezionata, con conseguente conclusione del contratto, solo nel momento in cui l'organizzatore invierà relativa conferma, anche a mezzo sistema telematico, al cliente presso l'agenzia di viaggi venditrice. Le indicazioni relative al pacchetto turistico non contenute nei documenti contrattuali, negli opuscoli ovvero in altri mezzi di comunicazione scritta, saranno fornite dall'organizzatore in regolare adempimento degli obblighi previsti a proprio carico dal Decreto Legislativo 111/95 in tempo utile prima dell'inizio del viaggio.

5) PAGAMENTI

La misura dell'acconto, fino ad un massimo del 25% del prezzo del pacchetto turistico, da versare all'atto della prenotazione ovvero all'atto della richiesta impegnativa e la data entro cui prima della partenza dovrà essere effettuato il saldo, risultano dal catalogo, opuscolo o quanto altro. Il mancato pagamento delle somme di cui sopra alle date stabilite costituisce clausola risolutiva espressa tale da determinarne, da parte dell'agenzia e/o dell'organizzatore, la risoluzione di diritto.

6) PREZZO

Il prezzo del pacchetto turistico è determinato nel contratto, con riferimento a quanto indicato in catalogo o programma fuori catalogo ed agli eventuali aggiornamenti degli stessi cataloghi o programmi fuori catalogo successivamente intervenuti. Esso potrà essere variato fino a 20 giorni precedenti la partenza e soltanto in conseguenza alle variazioni di:

- costi di trasporto, incluso il costo del carburante;
 - diritti e tasse su alcune tipologie di servizi turistici quali imposte, tasse di atterraggio, di sbarco o di imbarco nei porti e negli aeroporti.
 - tassi di cambio applicati al pacchetto in questione.
- Per tali variazioni si farà riferimento al corso dei cambi ed ai costi di cui sopra in vigore alla data di pubblicazione del programma come ivi riportata in catalogo ovvero alla data riportata negli eventuali aggiornamenti di cui sopra. Le oscillazioni incideranno sul prezzo forfettario del pacchetto turistico nella percentuale espressamente indicata in catalogo o programma fuori catalogo.

7) RECESSO DEL CONSUMATORE

Il consumatore può recedere dal contratto, senza pagare penali, nelle seguenti ipotesi:

- * aumento del prezzo di cui al precedente art.6 in misura eccedente il 10%
 - * modifica in modo significativo di uno o più elementi del contratto oggettivamente configurabili come fondamentali ai fini della fruizione del pacchetto turistico complessivamente considerato e proposta dall'organizzatore dopo la conclusione del contratto stesso ma prima della partenza e non accettata dal consumatore.
- Nei casi di cui sopra, il consumatore ha alternativamente diritto:
- * ad usufruire di un pacchetto turistico alternativo, senza supplemento di prezzo o con la restituzione dell'eccedenza di prezzo, qualora il secondo pacchetto turistico abbia valore inferiore al primo;
 - * alla restituzione della sola parte di prezzo già corrisposta. Tale restituzione dovrà essere effet-

tuata entro sette giorni lavorativi dal momento del ricevimento della richiesta di rimborso. Il consumatore dovrà dare comunicazione della propria decisione (di accettare le modifica e di recedere) entro e non oltre due giorni lavorativi dal momento in cui ha ricevuto l'avviso di aumento o di modifica. In difetto di espressa comunicazione entro il termine suddetto, la proposta formulata dall'organizzatore s'intende accettata. Al consumatore che receda dal contratto prima della partenza al di fuori delle ipotesi elencate al primo comma, sarà addebitata - indipendentemente dal pagamento dell'acconto di cui all'art. 5/1° comma - oltre al costo individuale di gestione pratica, la penale nella misura indicata nel Catalogo o Programma fuori catalogo. Nel caso di gruppi precostituiti tali somme verranno concordate di volta in volta alla firma del contratto.

8) MODIFICA O ANNULLAMENTO DEL PACCHETTO TURISTICO PRIMA DELLA PARTENZA

Nell'ipotesi in cui, prima della partenza, l'organizzatore comunichi per iscritto la propria impossibilità di fornire uno o più servizi oggetto del pacchetto turistico, proponendo una soluzione alternativa, il consumatore potrà esercitare alternativamente il diritto di riacquisire la somma già pagata o di godere dell'offerta di un pacchetto turistico sostitutivo proposto (ai sensi del 2° e 3° comma del precedente articolo 7). Il consumatore può esercitare i diritti sopra previsti anche quando l'annullamento dipenda dal mancato raggiungimento del numero minimo di partecipanti previsto nel Catalogo e/o nel Programma fuori catalogo, o da casi di forza maggiore e caso fortuito, relativi al pacchetto turistico acquistato.

Per gli annullamenti diversi da quelli causati da forza maggiore, da caso fortuito e da mancato raggiungimento del numero minimo di partecipanti, nonché per quelli diversi dalla mancata accettazione da parte del consumatore del pacchetto turistico alternativo offerto (ai sensi del precedente art. 7), l'organizzatore che annulla (ex art. 1469 bis n. 5 Cod. Civ.), restituirà al consumatore il doppio di quanto dallo stesso pagato e incassato dall'organizzatore, tramite l'agente di viaggio. La somma oggetto della restituzione non sarà mai superiore al doppio degli importi di cui il consumatore sarebbe in pari data debitorie secondo quanto previsto dal precedente art. 7, 4° comma qualora fosse egli ad annullare.

9) MODIFICHE DOPO LA PARTENZA

L'organizzatore, qualora dopo la partenza del consumatore si trovi nell'impossibilità di fornire per qualsiasi ragione, tranne che per un fatto proprio del consumatore, una parte essenziale dei servizi contemplati in contratto, dovrà predisporre soluzioni alternative senza supplementi di prezzo a carico del contraente e qualora le prestazioni fornite siano di valore inferiore rispetto a quelle previste, rimborsarlo in misura pari a tale differenza. Qualora non risulti possibile alcuna soluzione alternativa, ovvero la soluzione predisposta dall'organizzatore venga rifiutata dal consumatore per seri e giustificati motivi, l'organizzatore fornirà, senza supplemento di prezzo, un mezzo di trasporto equivalente a quello originario previsto per il ritorno al luogo di partenza o al diverso luogo eventualmente pattuito compatibilmente alle disponibilità del mezzo e di posti e lo rimborserà nella misura della differenza tra il costo delle prestazioni previste e quello delle prestazioni effettuate fino al momento del rientro anticipato.

10) SOSTITUZIONI

- Il cliente rinunciatario può farsi sostituire da altra persona sempre che:

- l'organizzatore ne sia informato per iscritto almeno quattro giorni lavorativi prima della data fissata per la partenza, ricevendo contestualmente comunicazione circa le generalità del cessionario;
 - il sostituto soddisfi tutte le condizioni per la fruizione del servizio (ex art. 10 d.lgs. 111/95) ed in particolare i requisiti relativi al passaporto, ai visti, ai certificati sanitari;
 - il soggetto subentrante rimborsi all'organizzatore tutte le spese sostenute per procedere alla sostituzione nella misura che gli verrà quantificata prima della cessione.
- Il cedente ed il cessionario sono inoltre solidamente responsabili per il pagamento del saldo del prezzo nonché degli importi di cui alla lettera c) del presente articolo. In relazione ad alcune tipologie di servizi, può verificarsi che un terzo fornitore di servizi non accetti la modifica del nominativo del cessionario, anche se effettuata entro il termine di cui al precedente punto a). L'organizzatore non sarà pertanto responsabile dell'eventuale mancata accettazione della modifica da parte dei terzi fornitori di servizi. Tale mancata accettazione sarà tempestivamente comunicata dall'organizzatore alle parti interessate prima della partenza.

11) OBBLIGHI DEI PARTECIPANTI

I partecipanti dovranno essere muniti di passaporto individuale o di altro documento valido per tutti i paesi toccati dall'itinerario, nonché dei visti di soggiorno e di transito e dei certificati sanitari che fossero eventualmente richiesti. Essi inoltre dovranno attenersi all'osservanza delle regole di normale prudenza e diligenza ed a quelle specifiche in vigore nei paesi destinazione del viaggio, a tutte le informazioni fornite loro dall'organizzatore, nonché ai regolamenti e alle disposizioni amministrative o legislative relative al pacchetto turistico. I partecipanti saranno chiamati a rispondere di tutti i danni che l'organizzatore dovesse subire a causa della loro inadempienza alle sopra esaminate obbligazioni.

Il consumatore è tenuto a fornire all'organizzatore tutti i documenti, le informazioni e gli elementi in suo possesso utili per l'esercizio del diritto di surroga di quest'ultimo nei confronti dei terzi responsabili del danno ed è responsabile verso l'organizzatore del pregiudizio arrecato al diritto di surrogazione.

Il consumatore comunicherà altresì per iscritto all'organizzatore, all'atto della prenotazione, le particolari richieste che potranno formare oggetto di accordi specifici sulle modalità del viaggio, sempre che ne risulti possibile l'attuazione.

12) CLASSIFICAZIONE ALBERGHIERA

La classificazione ufficiale delle strutture alberghiere viene fornita in catalogo o in altro materiale informativo in base alle espresse e formali indicazioni delle competenti autorità del paese in cui il servizio è erogato.

In assenza di classificazioni ufficiali riconosciute dalle competenti Pubbliche Autorità dei paesi anche membri della UE cui il servizio si riferisce, l'organizzatore si riserva la facoltà di fornire in

segue

**Altre proposte sono disponibili sui nostri siti
www.creative.it e www.creativetours.it
oppure richiedetele alla vostra agenzia di viaggio.**

catalogo o depliant una propria descrizione della struttura ricettiva, tale da permettere una valutazione e conseguente accettazione della stessa da parte del consumatore.



13) REGIME DI RESPONSABILITA'

L'organizzatore risponde dei danni arrecati al consumatore a motivo dell'inadempimento totale o parziale delle prestazioni contrattualmente dovute, sia che le stesse vengano effettuate da lui personalmente che da terzi fornitori dei servizi, a meno che provi che l'evento è derivato da fatto del consumatore (ivi comprese iniziative autonomamente assunte da quest'ultimo nel corso dell'esecuzione dei servizi turistici) o da circostanze estranee alla fornitura delle prestazioni prevista in contratto, da caso fortuito, da forza maggiore, ovvero da circostanze che lo stesso organizzatore non poteva, secondo la diligenza professionale, ragionevolmente prevedere o risolvere.

Il venditore presso il quale sia stata effettuata la prenotazione del pacchetto turistico non risponde in alcun caso delle obbligazioni nascenti dall'organizzazione del viaggio, ma è responsabile esclusivamente delle obbligazioni nascenti dalla sua qualità di intermediario e comunque nei limiti per tale responsabilità previsti dalle leggi o convenzioni sopra citate.

14) LIMITI DEL RISARCIMENTO

Il risarcimento dovuto dall'organizzatore per danni alla persona non può in ogni caso essere superiore alle indennità risarcitorie previste dalle convenzioni internazionali in riferimento alle prestazioni il cui inadempimento ne ha determinato la responsabilità: precisamente la Convenzione di Varsavia del 1929 sul trasporto aereo internazionale nel testo modificato all'Aja nel 1955; la Convenzione di Berna (CIV) sul trasporto ferroviario; la Convenzione di Bruxelles del 1970 (CCV) sul contratto di viaggio per ogni ipotesi di responsabilità dell'organizzatore. In ogni caso il limite risarcitorio non può superare l'importo di "2.000 Franchi oro germinal per danno alle cose" previsto dall'art.13 n.2 della CCV e di 5.000 Franchi oro germinal per qualsiasi altro danno e per quelli stabiliti dall'art. 1783 Cod. Civ.

15) OBBLIGO DI ASSISTENZA

L'organizzatore è tenuto a prestare le misure di assistenza al consumatore imposte dal criterio di diligenza professionale esclusivamente in riferimento agli obblighi a proprio carico per disposizione di legge o di contratto. L'organizzatore ed il venditore sono esonerati dalle rispettive responsabilità (artt. 13 e 14), quando la mancata od inesatta esecuzione del contratto è imputabile al consumatore o è dipesa dal fatto di un terzo a carattere imprevedibile o inevitabile, ovvero da un caso fortuito o di forza maggiore.

16) RECLAMI E DENUNCE

Ogni mancanza nell'esecuzione del contratto deve essere contestata dal consumatore senza ritardo affinché l'organizzatore, il suo rappresentante locale o l'accompagnatore vi pongano tempestivamente rimedio.

Il consumatore può altresì sporgere reclamo mediante l'invio di una raccomandata, con avviso di ricevimento, all'organizzatore o al venditore, entro e non oltre dieci giorni lavorativi dalla data del rientro presso la località di partenza.

17) ASSICURAZIONE CONTRO LE SPESE DI ANNULLAMENTO E DI RIPATRIO

Se non espressamente comprese nel prezzo, è possibile, ed anzi consigliabile, stipulare al momento della prenotazione presso gli uffici dell'organizzatore o del venditore speciali polizze assicurative contro le spese derivanti dall'annullamento del pacchetto, infornni e bagagli. Sarà altresì possibile stipulare un contratto di assistenza che copra le spese di rimpatrio in caso di incidenti e malattie.

18) FONDO DI GARANZIE

E' istituito presso la Presidenza del Consiglio dei Ministri il Fondo Nazionale di Garanzia cui il consumatore può rivolgersi (ai sensi dell'art. 21 D.lgs. 111/95), in caso di insolvenza o di fallimento dichiarato del venditore o dell'organizzatore, per la tutela delle seguenti esigenze:

- rimborso di prezzo versato;
- suo rimpatrio nel caso di viaggi all'estero.

Il fondo deve altresì fornire un'immediata disponibilità economica in caso di rientro forzato di turisti da Paesi extracomunitari in occasione di emergenze imputabili o meno al comportamento dell'organizzatore. Le modalità di intervento del Fondo sono stabilite con decreto del Presidente del Consiglio dei Ministri (ai sensi dell'art. 21 n. 5 D.lgs. 111/95).

ADDENDUM

CONDIZIONI GENERALI DI CONTRATTO DI VENDITA DI SINGOLI SERVIZI TURISTICI

A) DISPOSIZIONI NORMATIVE

I contratti aventi ad oggetto l'offerta del solo servizio di trasporto, di soggiorno, ovvero di qualunque altro separato servizio turistico non potendosi configurare come fattispecie negoziale di organizzazione di viaggio ovvero di pacchetto turistico, sono disciplinati dalle seguenti disposizioni della CCV art. 1, n. 3 e n. 6; artt. da 17 a 23; art. da 24 a 31, per quanto concerne le previsioni diverse da quelle relative al contratto di organizzazione nonché dalle altre pattuizioni specificamente riferite alla vendita del singolo servizio oggetto di contratto.

B) CONDIZIONI DI CONTRATTO

A tali condizioni sono altresì applicabili le seguenti clausole delle condizioni generali di contratto di vendita di pacchetti turistici sopra riportate: art. 4, 1° comma; art. 5; art. 7; art. 8; art. 9; art. 10, 1° comma; art. 11; art. 17. L'applicazione di dette clausole non determina assolutamente la configurazione dei relativi contratti come fattispecie di pacchetto turistico. La terminologia delle citate clausole relativa al contratto di pacchetto turistico (organizzazione, viaggio, ecc.) va pertanto intesa con riferimento alle corrispondenti figure del contratto di vendita di singoli servizi turistici (venditore, soggiorno, ecc.).

Approvate da Assotravel, Assoviaggi, Astoi e Fiavet.



Jaltour

Per informazioni e prenotazioni rivolgersi all'Agenzia: